

For the best smile

TOWA 東和建設

スマイルかわら版

VOL. 21

45th

Thank You
これからもこの街で

地域密着で貸倉庫・工場をお届けして45周年

いつもお客様のそばに寄り添いたい。これからもずっと。

私ども東和建設株式会社は、1978年の会社設立当初から、一貫して貸倉庫・貸工場を中心としたリース物件の建設を手掛けてまいりました。その間に培ってきたノウハウを基盤として、当社をご利用頂く全てのお客様に、『どうしたら心から喜んで頂けるか』ということを中心に、日々の業務に取り組んでまいりました。

現代社会の複雑な仕組みの中で、『貸し手と借り手』のメリットが見事に生かされているのがリース建設の世界だと考えられます。私ども東和建設株式会社は、この『貸し手と借り手』の円滑なパイプ役としてその存在を認められていくべき会社だと考えています。その理念に則して、さらに営業努力を重ね、効率的な土地活用の促進と、リース物件をご利用頂く皆様の事業発展の一助となれますよう、努力を重ねていく所存でございます。



東和建設株式会社 代表取締役 石谷隆平



少し前のお話で恐縮ですが、弊社が入居している建物の外壁を塗装していただきました。

これは、よく話題にのぼることがございますが、弊社事務所は自社ビルではなく賃貸して入居しております。つまり我々は借主なのです。

そんな弊社入居のこのビルですが、家主のS様に外壁塗装及び防水補修をしていただきました。だいぶひび割れやチョーキングが目立ってきたこともあり、ご提案に快諾いただきました。

いつもお世話になっているS様にさらにワガママを言って「東和ブルー」にて施工。本当に感謝しかありません。

S様の強力な応援があることで我々も日々業務することができ、厚いパートナーシップに御礼申し上げます。

ついぞとってはなんです、足場のある内に看板も新たにしました。マスコットキャラクターのそーこちゃんとこーじくんをあしらい、今までよりポップな雰囲気になりました。

看板を見かけたら是非お立ち寄りください(笑)



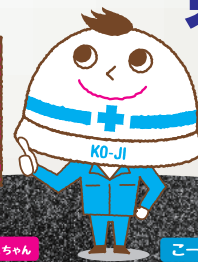
空き物件が
不足してます!

貸倉庫・工場・テナント
入居率99%超 2024年
3月現在

TOWA
CORPORATION
SINCE 1978

東和建設

事業用地大募集!



そーこちゃん

こーじくん

専務取締役に就任しました



牧山 隆平

この度、専務取締役に就任いたしました。大袈裟に広める気持ちはないのですが、大事なことはございます。この紙面を借りてご報告させていただきます。責任ある立場としてこの役目を授かったことに、非常に強い使命感と、そして並々ならぬ意欲が湧いてお

できる喜び



大倉 明子

先日、息子の自転車練習を行いました。4月から小学1年生になるので、それまでに乗れるようにと思、息子に声をかけました。息子はできないからやりたくない、嫌がりまして。最初は乗れる子なんていないし、みんな練習して乗れるようになるんだ

花粉の到来!



吉田 明子

心待ちにした暖かな春の時期がやってきました。しかし花粉症の方には、とてもつらい季節の到来ですね。私もそのうちの一人です。春の花粉症は、スギ花粉やヒノキ花粉に悩まされています。その他にも初夏から秋にかけてイネ科や

ります。誤解も承知の上で申し上げます。私は今まで通り何も変わらないという事です。私が社員であることと専務取締役としての責任と東和建設としての責任という意味では違いはないわけ、その気持ちで今までも取り組んでまいりました。そしてこれからは変わります。地に足つけて、お客様が何を求めているか、何が大事かを感ずること、とにかく足を引っ張らないで、お客様に合わせる事が大切です。そして大事なことがもう一つ、今いる東和建設の社員というメンバーがいることで、

よと言つと、なんとか練習する気は出たようです。最初はうまくいかず、やっぱりできない、嫌だと言いました。暗い顔をしていました。そこで辞めるのは簡単ですが、私も根気よく練習に付き添いました。バランスがとれるようになり、ペダルをこげるようになり、進む距離が1m、5m、10mとのびていき、できる事が増えていくたびに息子の笑顔も増えていきました。最初は、やりたくないと言っていたのに、最後には、まだ練習したい!と言っています。

ブタクサなどの花粉も飛散しており花粉症は一年中注意が必要ですね。都市部では、地面に降り積もった花粉が、人や車を通ると下から上へと舞い上がり、土と違って花粉を吸引しないので常に滞留しているそうです。濡れマスクをご存知ですか? 市販されているものもありますが、普通のマスクにちよつと手を加えるだけで、花粉を防ぐ効果がアップするみたいなので、よかつた試してみたいです。作り方は、2枚のマスクの間にウェットティッシュを挟むだけ。ウェットティッシュが、乾いてしまうと花粉を吸



着する効果がなくなるので、乾いたらすぐに取り換えた方がいいみたいです。また、食べ物や飲み物にも花粉症をやわらげるものがあります。ヨーグルト・緑茶・甜茶・青魚・根菜など、花粉症の方には大変な工夫で上手に一緒に乗り切りたいです。



親として感動したのはもちろん、諦めず練習すればできない事ができるようになり、またそれがとても楽しく喜ばしいという事を、改めて息子に気づかされました。私の仕事でも、これから先、未経験な出来事に直面する事がまだまだあると思いますが、その先の喜び達成感に向け、行動し経験・知識を増やしていきたいと思えます。

隆平の徒然歩記⁽²⁾

TUREZUREARUKI

隣町 次駅
TONARIMACHI TSUGINOKI

写真と文・石谷

漢詩

絶句 二首 其一

春風花草香
泥融飛燕子
春暖睡鴛鴦

【日本語訳】
のどかな春の日に、川も山も美しく、春の風に乗って、花や草の香りがする。泥がとけて、つばめが巣づくり、飛びまわり、砂は暖かくオシドリが仲良く眠っている。
※参考文献 「漢文名作選」 昭和59年 大修館書店発行

この漢詩のような情景に出逢いたくて、よく春の旅に出かけた。しかし、寸暇を惜しんで出かける私には、中々こんな情景を味わうことはできない。心にまだまだ余裕が無いせいもあって、旅心に埋没できかねていることは確かである。しかし、運が良い時には理想のユートピアに出くわすこともある。数年前の春、信州飯田方面に旅した時である。名古屋では桜の花が咲



レンギョウ

き終わりの頃だったが、飯田の方面では丁度満開の盛りを迎えていた。飯田駅を降りて、いつもの癖で、大部分の観光客が歩いて行く方角とは反対の方向へ歩き始めた。地方都市では、駅前などの繁華な場所を避けて少し歩けば、閑静な場所に必ず辿り着くものだ。(ひとり旅の基本) そこにこそ、その土地独自の風土が育まれ息づいている。見晴るかす遠くの山の端にサクラの群落が遠望できた。その桜の群落に目標を定めて足取り軽く歩き始めた。案に違わず、周りの景色は段々と緑を深めて来て、坂道を登って行くくと里山めいた場所に出た。道脇に点在する小さな田んぼには、夥しい数のレンゲ草やホトケノザが咲き誇り、まるでピンクの絨毯を敷き詰めたようだ。その絨毯の周りをタンポポの黄色が縁取っている。道端の草々も若々しく緑を帯びて、民家の庭先のレンギョウの黄色も目に眩しい。桜の散り方にもいろいろあるだろうが、これほどダイナミックな散り桜に出会ったのは後にも先にもこの時が初めてだった。何かしら幽玄で厳かな意識にとらわれて、暫くその場所に立ちすくんでいた。ふと我に返って周りを見渡すが、見事に人ごみ人見当たらぬ。その突風はそれっきりで終わったので、桜並木は

ハナモモの木やミツバツツなども、ほとんどの民家の庭先に植えられていて、それらが一斉に咲き揃っている。まるで何事も無かったかのように、まだ枝いっばいの花を付けて知らぬ顔を決め込んでいる。こんな素晴らしいロケーションの中に、点景としての自分が置かれている。しかもこの素晴らしい環境を「独り占め」にして、有り余る春の息吹を二身に浴びて、ここにこうして元気にいられる喜び。ちよつと先ほど林の中で、赤いよだれ掛けを付けた可愛い「お地藏様たち」に出逢ったばかりだ。まるで「日本昔ばなし」の中にでも入り込んだような楽しい気分。



ハナモモの道

あまりに大量の桜の花びらが目の当たりを落としていくので、二瞬自分の身体が空に登っていくような奇妙な感覚に襲われた。春物のコートではあまり用をなさない。よし、お昼はどこか素敵な食堂でも見つけて、熱燗でも呑もうか。しかし、信州の里山の風は春とはいえずやがて冷たい。春物のコートではあまり用をなさない。よし、お昼はどこか素敵な食堂でも見つけて、熱燗でも呑もうか。しかし、信州の里山の風は春とはいえずやがて冷たい。春物のコートではあまり用をなさない。よし、お昼はどこか素敵な食堂でも見つけて、熱燗でも呑もうか。



お地藏様たち